

Ogon karmiczny

w matrycy przeznaczenia



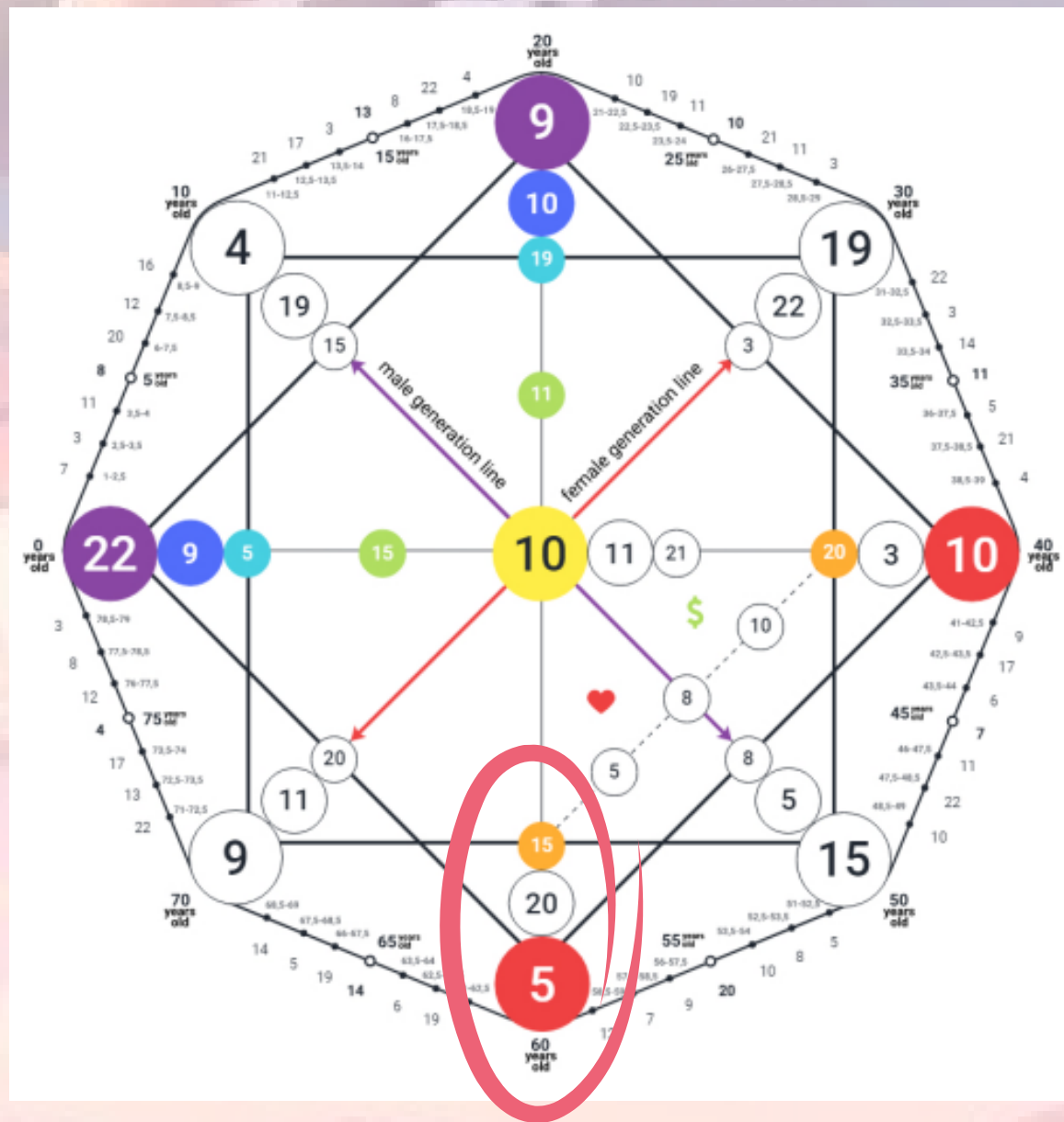
Czym jest ogon karmiczny?

Jest to karma naszych poprzednich wcieleń. Którą jesteśmy zobowiązani przepracować w obecnym życiu dla dalszego rozwoju duchowego. Może też stać się przeszkodą na drodze do sukcesu i urzeczywistnienia.

Jest to bagaż karmiczny, który dana osoba przyniosła z poprzednich wcieleń. Kiedy osoba się rodzi, te trzy energie są zawsze w niekorzystnej sytuacji.

Zgodnie z prawem działania karmy, człowiek może przynieść pewne negatywne cechy swojego charakteru lub pewien model zachowania z poprzednich wcieleń. Zdziała wtedy prawo zwiększonego lustra: człowiek przyciągnie do swojego życia ludzi, którzy go odzwierciedlają. Jeśli w poprzednim wcieleniu był okrutny - w tym życiu będzie cierpiał z powodu okrucieństwa innych, jeśli był oszustem - będzie wielokrotnie okradany i oszukiwany. Im bardziej dana osoba będzie gromadzić urazę i agresję, im bardziej będzie okazywać swoje niezadowolenie i narzekać na niesprawiedliwość - tym gorzej dla niej. Sytuacja będzie się powtarzać, dopóki nie wyciągnie wniosków.

Czym jest ogon karmiczny?



W Twojej matrycy jest to obszar 3 liczb zaznaczonych przeze mnie czerwonym owalem. Na następnych stronach znajdziesz opisy różnych archetypów, opartych na sekwencji tych 3 liczb w kolejności od góry do dołu.

W tym przykładzie mamy 15-20-5. Znajdź swój archetyp i przekonaj się czym dysponowałeś w poprzednim wcieleniu oraz co należy wykonać obecnie.

Magik

9-9-18 | 18-9-9 | 9-18-9

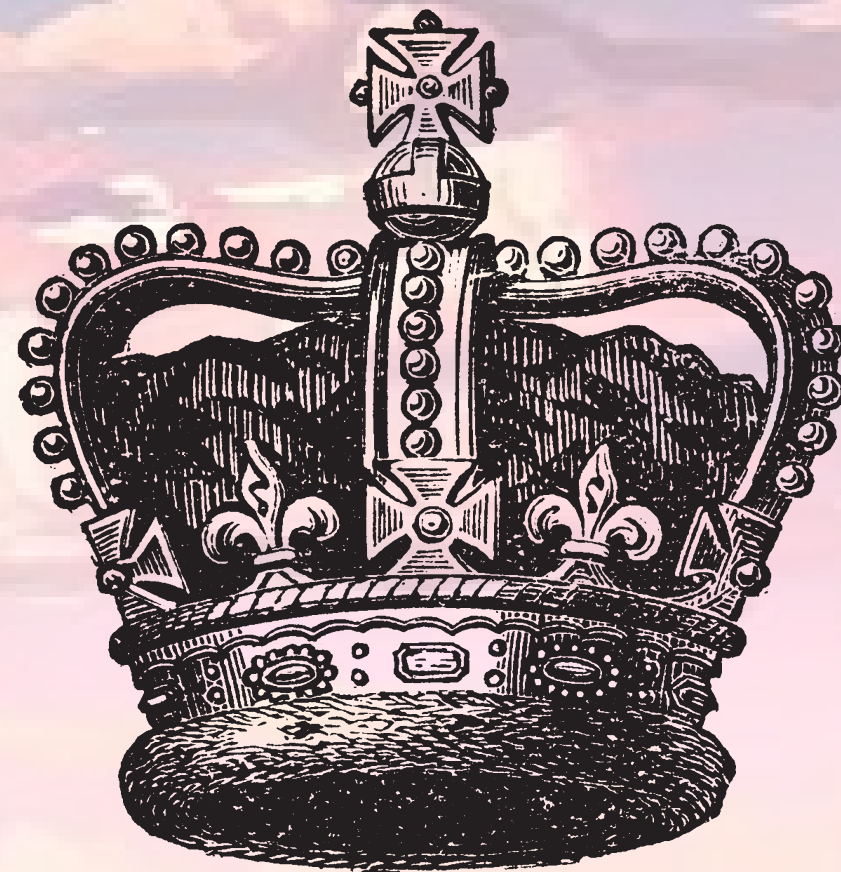


W poprzednim wcieleniu dana osoba posiadała wyjątkową wiedzę, mądrość i magiczne talenty, ale wykorzystywała je w złych zamiarach. Posiadałeś pewną mądrość, ale żyłeś samotnie i nigdy nie przekazałeś swojej wiedzy i umiejętności.

W obecnym wcieleniu powinieneś nieść dobro ludziom

Imperator

12-16-4



W poprzednim wcieleniu miałaś dużo mocy, która została niewłaściwie wykorzystana i zaszkodziła ludziom i tobie, ale jest też druga strona tego - człowiek zrezygnował z mocy, która była dla niego przeznaczona.

W obecnym wcieleniu musisz przepracować swoją moc.

Zdrada i pasja w rodzinie

15-5-8

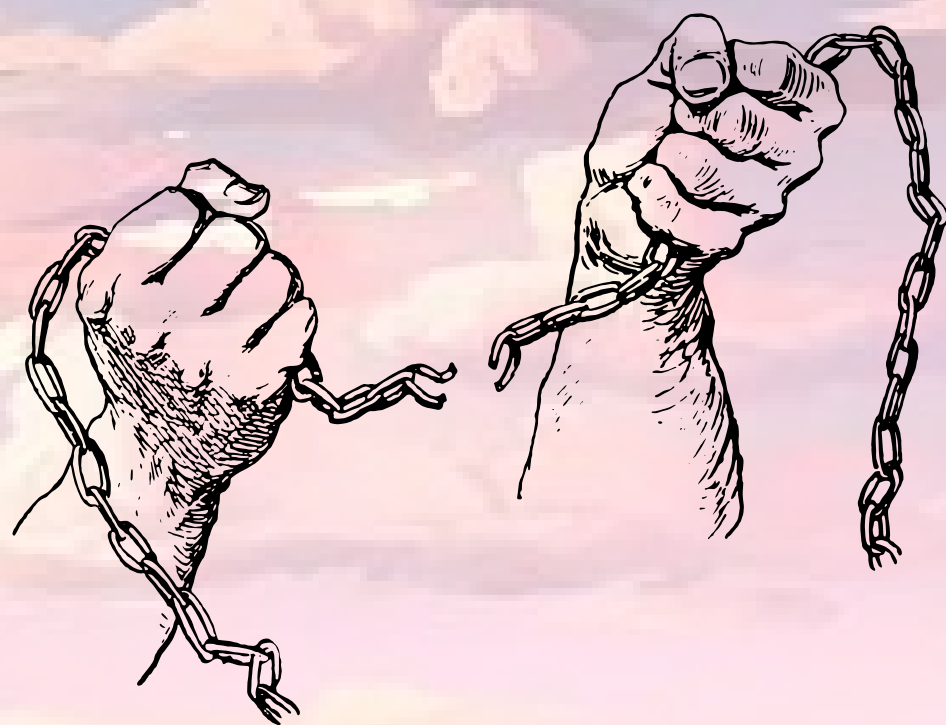


W poprzednim wcieleniu dana osoba przyniosła wiele przykrości swojej rodzinie i przyjaciołom: kłamstwa, zdrady, oszustwa i niemoralny styl życia. Był hańbą i rozczarowaniem dla swojej rodziny.

W obecnym wcieleniu przestrzeganie prawa i przyzwoitość są potrzebne do przepracowania karmy.

Uciśniona dusza

21-4-10



W przeszłym życiu sama dusza odmawiała rozwoju i wzrostu, nie chciało się ulepszać swojego życia, chociaż było się zdolnym do wielu rzeczy

W teraźniejszym życiu będziesz musiał zrezygnować z nadmiernej pomocy starszych krewnych i rodzicom i zacząć żyć niezależnie, kierując się własnymi pragnieniami i marzeniami.

Buntownik

15-20-5



W przeszłości łamałeś tradycje i prawa swojej rodziny, prawdopodobnie byłeś wyrzutkiem, którego wyrzekli się krewni. Z tego powodu nie możesz dojść do porozumienia z krewnymi, nie doceniają cię i nie rozumieją.

Obecnie musisz poprawić swoje relacje z krewnymi.

Ważne jest, aby nauczyć się zgadzać z krewnymi, ale także nie postępować wbrew ich życzeniom!

Wojna

12-19-7



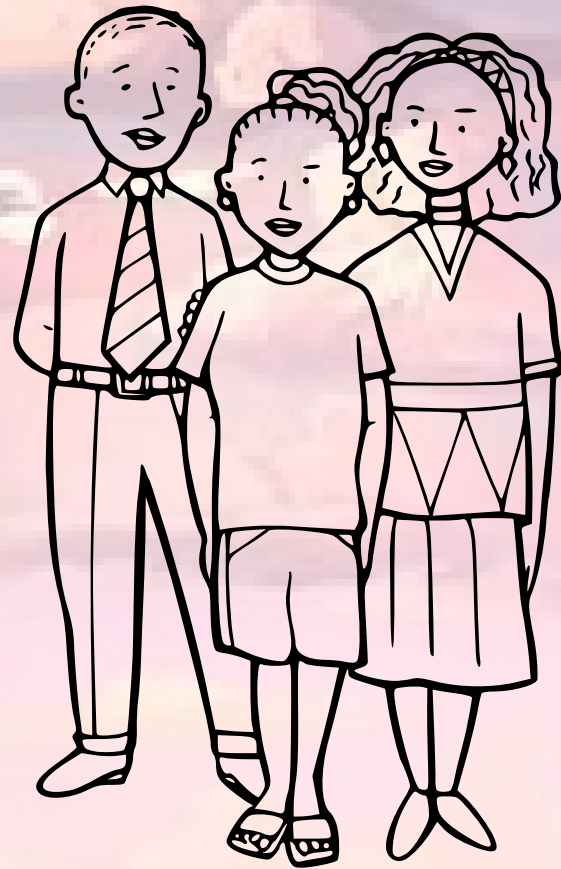
W przeszłości byłeś zaangażowany w działania wojenne, w których musiałeś się gapić, być agresywny i gwałtowny.

W terażniejszości życia towarzyszy agresja, masz wojowniczą naturę i trudno jest ci wchodzić w interakcje z ludźmi. Musisz nauczyć się zarządzać tymi emocjami, kontrolować je, stać się łagodniejszym i miłszym.

Jest to szczególnie ważne dla kobiet

Rozczarowanie rodu

6-8-20



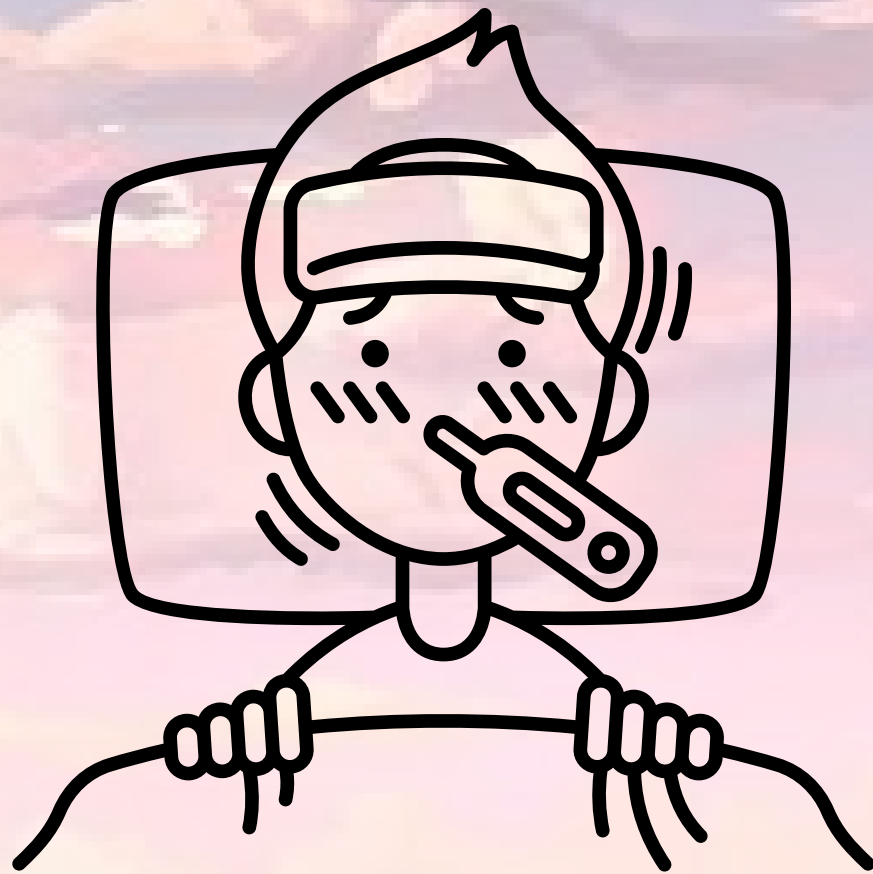
W przeszłości mężczyzna był hańbą i rozczarowaniem dla swojej rodziny. Być może zdradził swoją rodzinę w imię miłości lub wręcz przeciwnie, zrezygnował z miłości, aby zadowolić swoich krewnych.

W terażniejszości ważne jest, aby słuchać siebie, ale jednocześnie chwalić swoją rodzinę

Teraz może być ci trudno zrealizować swoje talenty, trudno zrealizować swoje marzenia, nie poddawaj się, idź do celu.

Cierpienie fizyczne

18-3-12



Spędziłeś swoje ostatnie wcielenie cierpiąc, być może byłeś upośledzony, ale nigdy nie zrozumiałeś celu tej męki. Albo cierpiełeś na bardzo ciężką chorobę i przez całe życie koncentrowałeś się tylko na niej, zapominając o rozwoju duchowym.

W tym życiu powinieneś pomagać ludziom, którzy cierpią, nie fizycznie, ale duchowo. Nie powinieneś pozwolić im stracić ducha i powinieneś kierować nimi w pozytywny sposób, aby wypełnili swoją misję na ziemi.

Świat namiętności i baśni

9-15-6



W poprzednim wcieleniu człowiek oddawał się swoim ziemskim pragnieniom i zachciankom, nie interesował się w ogóle honorem, godnością i miłością. Teraz to niezrealizowane uczucie daje o sobie znać: trudno jest zaakceptować osobę, odciąć się od związku.

W tym życiu ważne jest, aby nauczyć się wysokich uczuć i czystych emocji. Musisz porzucić iluzje i wpuścić prawdziwą miłość do swojego życia i nauczyć się akceptować ludzi takimi, jakimi są.

Zrujnowany talent

6-17-11

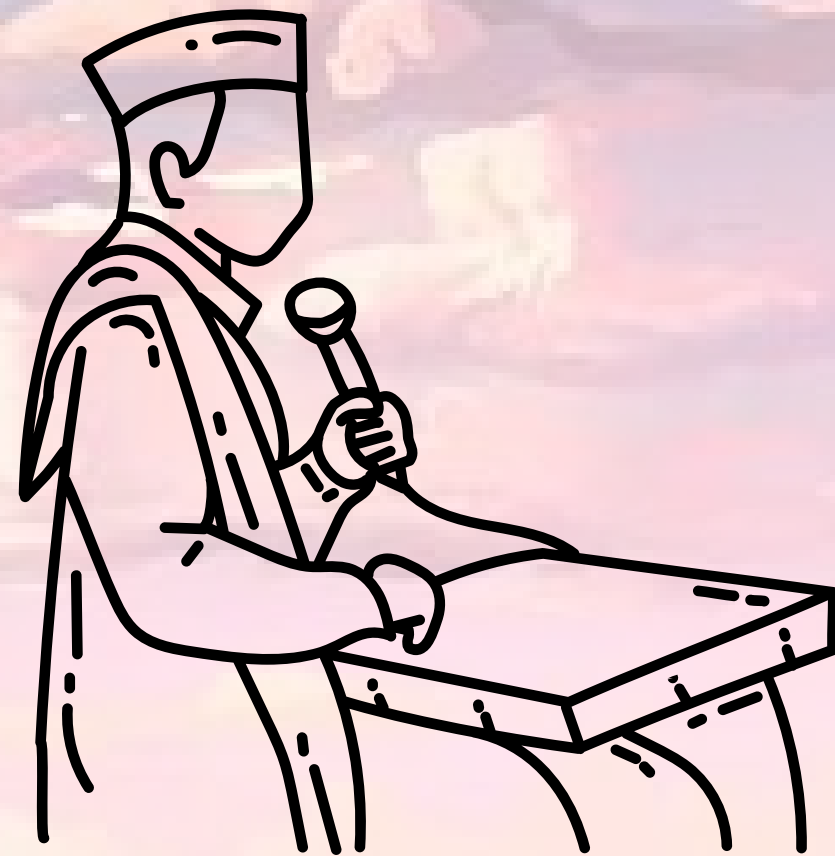


W poprzednim wcieleniu człowiek albo nie ujawnił swojego talentu, nie pokazał siebie, swoich zdolności twórczych, albo wręcz przeciwnie, stał się zarozumiały, uważał się za gwiazdę

W tym życiu należy uświadomić sobie swój dar. Nie bój się być lepszym i jaśniejszym od innych, ponieważ jest to zapisane w twoim programie karmy. Tylko w ten sposób znajdziesz szczęście i wewnętrzny spokój

Duchowny kapłan

21-10-16



W poprzednim wcieleniu osoba nie miała czasu na przekazanie swojego duchowego doświadczenia, ten program jest bardzo rzadki

W obecnym życiu dla realizacji można wybrać ścieżkę mentora duchowego, coacha lub numerologa, zająć się astrologią, psychologią. Można wybrać zawód związany z badaniem duszy.

Przemoc fizyczna

15-8-11



Program zakłada przemoc fizyczną ze strony człowieka, w przeszłości był gwałcicielem, mordercą, wdawał się w bójki, przejawiał agresywne zachowania wobec innych.

W terażniejszości musisz nauczyć się trzymać swoje negatywne emocje w ryzach. W tym życiu czeka na ciebie bumerang: wszyscy wokół ciebie są źli, niegrzeczni i nie potrafią kontrolować swoich emocji. Aby zerwać z nimi więź, musisz walczyć ze swoją wewnętrzną agresją.

Magia miłości

18-6-6



Ta dusza bardzo kochała w poprzednim życiu i nie mogła znieść oddzielenia od osoby i wykonała magiczny akt wobec tej osoby. Zrobiła coś na nim, lub nie dobrowolnie, nieświadomie, siłą swojej miłości przywiązała go do siebie.

Zwykle taka dusza ma kilku partnerów, czasem wielu, rozwiązłe życie. Z każdym partnerem coraz trudniej jest odbierać energię z zewnątrz. Zadaniem takiej duszy jest nauczyć się kochać samą siebie, nauczyć się samodzielnie generować tę energię miłości

Duma

6-5-17

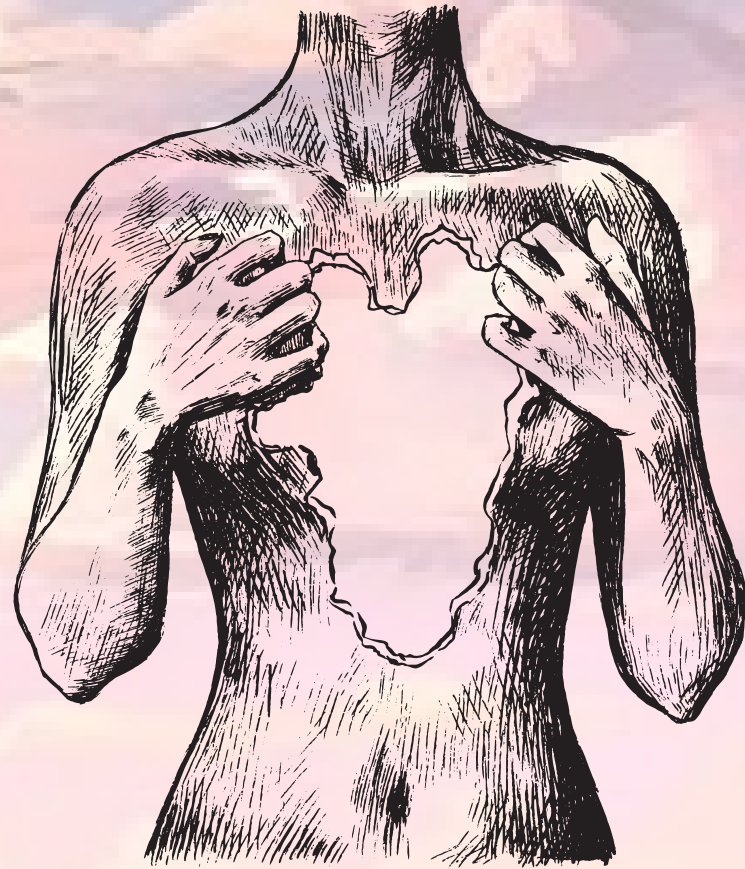


Osoba w poprzednim życiu była utalentowana, miała szczególne cechy: cechy charakteru, piękny wygląd, talenty. Ale taka osoba uważała innych ludzi za niegodnych siebie. Wywyższał się i był dumny z innych.

Zadaniem duszy w tym życiu jest: ciężko pracować, uleczyć swoją dumę, a następnie być gwiazdą. Nie poniżać innych.

Samotna kobieta

9-12-3



W przeszłości kobieta, która bardzo kochała mężczyznę i straciła go niechcący lub nie mogła z nim być: mógł wyjechać na wojnę i nie wrócić, zaginąć, zdradzić i odejść. Ale kobieta czekała na niego i miała nadzieję, kochała go ponad wszystko i nigdy nie zdołała wpuścić innego mężczyzny do swojego życia.

Teraz możesz nie otworzyć swojego serca przed nikim, a Twoim zadaniem jest nauczyć się ufać ludziom, otwierać się na nich, a wtedy miłość nadejdzie. Pracuj poprzez kobiece energie trójki (cesarzowej), daj szansę mężczyznom zmanifestować się jako mężczyzna, zaakceptuj męską moc i energię, pozwól sobie otworzyć serce na miłość do innego, nowego mężczyzny.

Nienarodzone dziecko

3-22-19

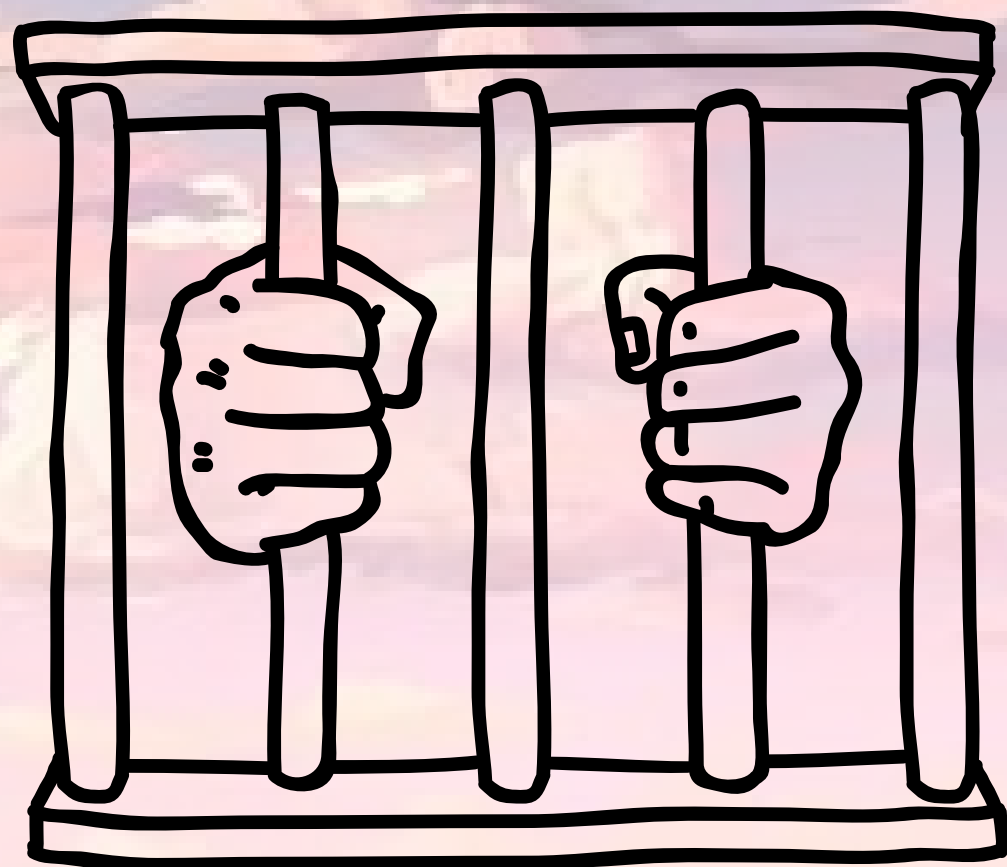
W przeszłości jest to albo nienarodzone dziecko (aborcja), albo wczesna śmierć (dziecko dożyło 5-8 lat i zmarło). Rodzice nie zapewnili mu bezpieczeństwa - z punktu widzenia tego dziecka

Wyzwanie w tym życiu: w trudnych sytuacjach uwierz w siebie i nie dokonuj aborcji, powiedz/przypomnij sobie, że przez to przejdiesz. W takich momentach zdarzają się cuda, pojawiają się pieniądze dla dzieci, następuje pojednanie i wszystko w życiu zostaje przywrócone.

Ważne jest, aby zrozumieć i wybaczyć dziewczynom, które dokonały aborcji, w tym wybaczyć matce z ostatniego wcielenia. Musimy bawić się i żyć drugim dzieciństwem, którego nie było w poprzednim życiu.

Więzień

3-7-22

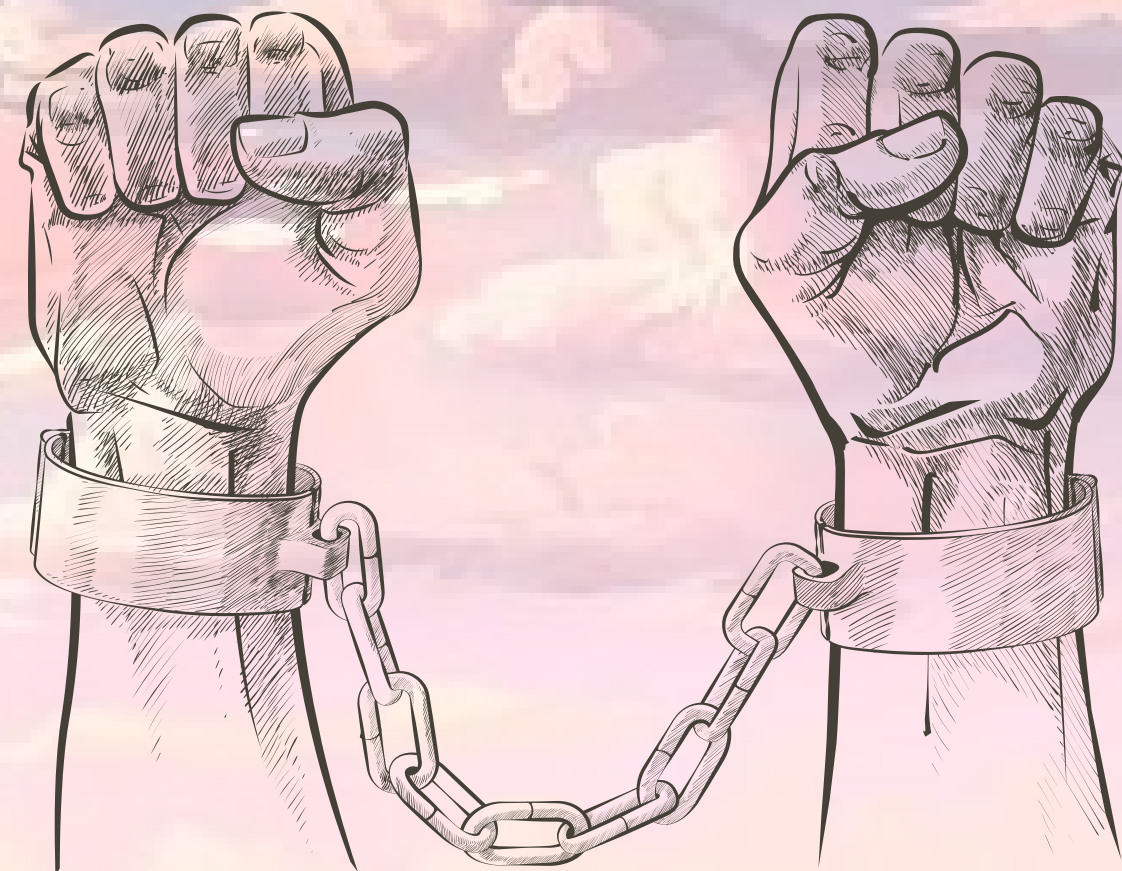


W poprzednim wcieleniu osoba mogła być w więzieniu, w niewoli, mogły być problemy zdrowotne, które obciążały życie, był ogólny brak wolności od kogoś lub czegoś (narkotyki, alkohol, pigułki itp.).

Wyzwaniem w tym życiu jest nie załamywać się, zrozumieć, że możliwe jest bycie wolnym duchem w każdych okolicznościach.

Nadzorca

9-3-21



W przeszłości osoba, która ograniczała wolność innych i cieszyła się z tego.

Wyzwaniem w tym życiu jest nauczyć się szanować granice wolności innych ludzi. Strażnicy zwykle mają więźniów w pobliżu, odnajdują się nawzajem i łączą w pary

Zniszczenie i śmierć

21-7-13



W przeszłości człowiek, który był szefem wojskowym lub wynalazł broń masowego rażenia i zabił wiele dusz.

W tym życiu musi masowo ratować życie, może być chirurgiem, który ratuje ludzi od rana do nocy i tak naprawdę nie dostaje za to pieniędzy, lub pracować w szpitalu położniczym, lub być psychologiem, który ratuje ludzi przed tendencjami samobójczymi.

Czarnoksiężnik

18-6-15



W przeszłości osoba skrzywdziła ludzi za pomocą magicznej wiedzy. W tym życiu ta osoba przychodzi z magicznym darem i będzie miała prowokacje, aby ponownie użyć swojego daru, aby skrzywdzić ludzi.

Zadaniem jest oprzeć się pokusie i zacząć ratować i uzdrawiać ludzi.

Dusza złożona w ofierze

6-20-14



W przeszłości to dusza była używana w ofiarach, a patrząc na nią, inni się budzili. W tym życiu dawania dobrodziejstw wszyscy ludzie wokół nich czują się winni i dają im wszystkie dobrodziejstwa za darmo.

Zadaniem tej duszy jest być wdzięczną za to, co zostało jej dane i nie chcieć więcej, czyli zadowalać się niewielką ilością.

Wojownik

21-10-7



W przeszłości człowiek, który był wojownikiem i narzucał swoją wiarę siłą (może krzyżowiec). W obecnym życiu istnieje pragnienie nawrócenia każdego, nawet do tego stopnia, że poślubia kogoś innej wiary. Może to nie być związane z religią, po prostu agresywne narzucanie czegokolwiek.

Zadaniem tej inkarnacji nie jest narzucanie nikomu swojej wiary, swojego zdania, a stanie się przykładem służenia ludziom bez agresji i przemocy.

Samobójstwo

3-13-10



W przeszłości dusza, która dobrowolnie zrezygnowała z życia. Tendencja do skrajności, życia na krawędzi w okresie dojrzewania i młodej dorosłości przejawia się w tym życiu.

Wyzwaniem jest nauczyć się doceniać życie i żyć tu i teraz.

Dyktator

6-14-8



Nowa energia, właśnie odkrywana. Człowiek był dyktatorem, potężną energią, jeśli matryca ma silne energie, takie jak 11, 16. Człowiek jest silny fizycznie i energetycznie, ale taka osoba wybiera szare życie.